

PROJECTE EDUCATIU DE CENTRE (PEC)

CFPOS



CFA Centelles / CFA Tona
Centre de Formació Permanent d'Osona Sud

Aprovat per claustre el dia 23/06/2021

“Si creus que la formació és cara, prova amb la ignorància”

Derek Bok

ÍNDEX

1. El CFPOS

1.1. Qui som i què fem?

1.2. Situació, espais i equipaments

2. Les nostres escoles

2.1. Principis

2.2. Valors

2.3. Diversitat

2.4. On volem anar?

3. La línia pedagògica del centre

3.1. Etapa Instrumental

3.2. Idiomes

3.3. GES

3.4. Tallers

3.5. Projectes compartits

4. Funcionament de l'escola

4.1. Organigrama

4.2. Lideratge

4.3. Primera acollida de l'alumnat

4.4. Tutories

4.5. Relació amb l'entorn i treball en xarxa

4.6. Difusió de les activitats del centre

4.7. Activitats del centre

5. Documents de centre

1. El CFPOS

El Centre de Formació Permanent d'Osona Sud dona cabuda a les escoles d'adults de Centelles i Tona des de l'any 2001.

Les escoles d'adults no són una extensió d'un espai per a la gent gran ni un centre cívic com molta gent es pensa. És l'àgora on tothom té cabuda, el punt de retrobament del passat i del futur, l'altaveu de totes les oportunitats que la vida ofereix als nostres alumnes per iniciar un futur, una millor qualitat de vida, una millor (re)educació. Hem de saber mostrar-nos a un sector de públic que s'oculta, que no coneix la tasca que es porta a terme al centre, oferir-los possibilitats de formació que poden incidir en la seva vida professional futura i en el seu benestar físic i mental.

La societat canvia i, per tant, les necessitats també ho fan amb el pas del temps. Hem de captar, doncs, la realitat social que envolta al CFPOS per donar resposta a qualsevol demanda educativa. Això facilita la cohesió de l'escola amb l'entorn, amb el teixit educatiu, cultural i empresarial del municipi o ciutat.

A més, hem de crear xarxa des de l'escola, hem de ser un referent educatiu proper a totes les entitats, amb una implicació ferma en la cultura del territori. Perquè podem generar cultura i compartir-la.

Però també hem de saber crear xarxa amb la comunitat educativa del territori i, fins i tot, fora d'ell.

1.1. Qui som i què fem?

El CFA Centelles i el CFA Tona són escoles de titularitat municipal amb ??? i 29 anys d'història, respectivament. Les dues escoles integren una gran oferta formativa i lúdica dividida en les següents àrees:

→ Formació reglada

◆ Etapa instrumental (nivells 1, 2 i 3)

L'objectiu d'aquest curs és que les persones adultes aprenguin competències bàsiques en català, castellà, matemàtiques i ciències naturals, tant en comunicació oral com en comunicació escrita,

plurilingüe i intercultural, i que puguin resoldre situacions del seu entorn més proper. Es distribueix en tres nivells possibles.

- ◆ **GESO + ACTIC - Doble títol oficial**

El Graduat en Educació Secundària Obligatòria és la titulació bàsica per a majors de 18 anys, equivalent a l'ESO. A més, oferim l'opció d'optar al títol d'ACTI (certificat oficial en informàtica) mentre es cursa el GES.

- ◆ **Grau Mitjà (preparació per a la prova d'accés a cicles formatius)**

Curs per accedir a formació professional de Grau Mitjà, arts plàstiques i disseny, i ensenyaments esportius. Amb el curs preparatori l'alumnat pot aconseguir un 20% més a la nota final.

- ◆ **Grau Superior (preparació per a la prova d'accés a cicles formatius)**

Curs per accedir a formació professional de Grau Superior, arts plàstiques i disseny, i ensenyaments esportius. Amb el curs preparatori l'alumnat pot aconseguir un 20% més a la nota final.

- ◆ **Accés a la universitat (preparació per a la prova d'accés +25 i +45 anys)**

Curs preparatori per a les proves d'accés a la universitat.

- ◆ **IOC (Centelles) - Títol oficial**

Amb el IOC oferim la possibilitat d'obtenir els estudis de Graduat en Educació Secundària a distància, amb tot el suport i assessorament que necessitin els alumnes.

→ **Informàtica**

- ◆ **Informàtica Majors 60 anys (Inicial, mitjà i avançat)**

Cursos bonificats per a gent major de 60 anys que vulguin conèixer el món de la informàtica per descobrir les eines i els recursos és habituals.

- ◆ Informàtica per projectes

Curs d'informàtica basat en el treball per projectes on l'alumnat ha de resoldre problemes reals del dia a dia pel que fa a l'ús de les TIC:

- ◆ COMPETIC (inicial, 1, 2 i 3)

Cursos adreçats a persones que vulguin assolir coneixements en el món de les TIC i poder aconseguir l'equivalència en la certificació ACTIC.

- ◆ Píndoles informàtiques (Google Classroom, Apps de Google, Programes de videoconferència, etc.) i monogràfics (Excel, gestió de xarxes socials, ofimàtica professional, cursos de mòbil, etc.)

→ **Idiomes**

- ◆ Anglès (nivells A1, A2, B1, B2) i conversa en anglès.

Estudis adreçats a aquell alumnat que no coneix la llengua i a aquell que la vol perfeccionar.

- ◆ Àrab (nivells 1 i 2)

Curs per iniciar-se en la llengua i cultura àrab, a partir de l'alfabet i les expressions més essencials.

- ◆ Català (nivells A1, A2, B1, B2, C1) i conversa en català.

Estudis adreçats a aquell alumnat que no coneix la llengua i a aquell que la vol perfeccionar.

- ◆ Castellà (nivells A1 i A2)

Estudis adreçats a aquell alumnat que no coneix la llengua.

- ◆ Francès (nivells A1, A2, B1, B2) i conversa en francès.

Estudis adreçats a aquell alumnat que no coneix la llengua i a aquell que la vol perfeccionar.

→ **Tallers corporals, creatius i altres**

◆ Pilates

Activitat grupal de baix impacte enfocada al treball conscient i integral del cos. S'aconsegueix tonificar la musculatura, millorar la postura, la flexibilitat i l'equilibri i una figura més estilitzada.

◆ Abdominals hipopressius

Exercicis posturals i respiratoris per reduir el perímetre de la cintura, millorar la postura, prevenir la incontinència i és un eficaç mètode de recuperació postpart.

◆ Entrenament integral

Curs amb activitat dirigida de mitjana intensitat per posar-se en forma i millorar la qualitat de vida mitjançant activitats variades com el pilates, el tàbata, els circuits de condició física. etc.

◆ Ioga

Busquem que les persones siguin conscients de les seves tensions físiques i mentals. I això es treballa amb un gran ventall d'exercicis corporals seguint una respiració lenta i regular.

◆ Exercici i respiració

Pràctica d'exercici i respiració per connectar amb l'harmonia i la pau interior. Foment de l'equilibri i la claredat.

◆ Equilibri i marxa

Curs destinat a la gent gran amb la pràctica d'exercicis per millorar l'estabilitat de la marxa i l'equilibri, a fi d'evitar caigudes i caminar amb més seguretat.

◆ Meditació

Pràctica adaptada a les inquietuds i necessitats personals.

◆ Dibuix i pintura, i monogràfics d'aquarel·la

Treball del dibuix (llapis de grafit, carbonet, tinta) i la pintura (aquarel·la, oli i acrílic).

◆ Ceràmica

Taller de modelatge amb les mans.

◆ Estimulació de la memòria

Curs destinat a persones que vulguin exercitar i estimular la memòria.

Educar i exercitar els mecanismes bàsics del funcionament de la memòria (atenció, percepció, concentració, evocació) mitjançant exercicis cognitius individuals, grupals i lúdics.

◆ Informàtica per a la memòria

Treball de les diferents àrees cognitives a través de la informàtica.

Curs destinat a persones majors de 60 anys amb coneixements d'informàtica.

Fins al curs 2020-21 el Centre de Formació Permanent d'Osona Sud ha gestionat gairebé 1000 alumnes, repartits entre les diferents escoles que en formaven part: escoles d'adults de Balenyà, Centelles i Tona. A principis del curs 2020-21, però, el municipi de Balenyà va decidir deixar el centre.

Al CFPOS hi ha alumnes de nacionalitats i cultures molt diverses. Així, creiem que cal atendre aquesta pluralitat oferint cursos que facilitin l'arrelament i la cohesió dins del territori.

El català és la llengua de la majoria de classes i també de les activitats i les comunicacions internes i externes del centre.

El claustre està format per 7 docents i talleristes fixes. Quan és necessari, i a mesura que s'obren cursos, es contracten altres professors especialitzats en la matèria a tractar.

1.2. Situació, espais i equipaments

→ El CFA Centelles està ubicat al carrer Jesús número 25 de Centelles i comparteix edifici amb el PIPA. Les instal·lacions són municipals.

Els espais de l'escola són:

- Una aula d'informàtica.
- Una sala de professors.
- Dos banys.
- Un despatx de secretaria.
- Un despatx de gerència i administració.
- Dues sales de tallers artístics.
- 4 aules (3 de grans i una de polivalent).

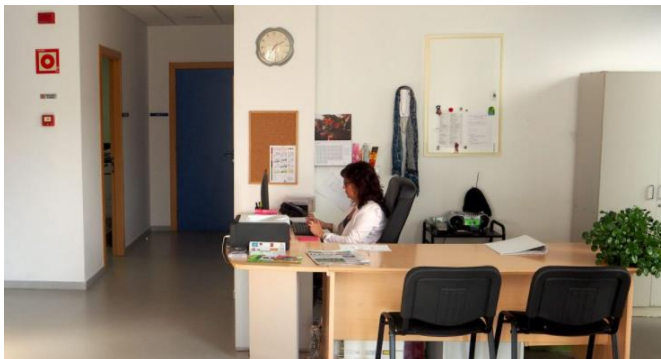
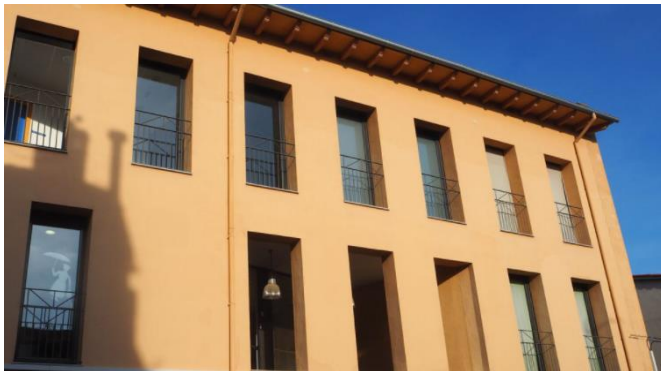


→ El CFA Tona està ubicat al carrer Nou número 3 de Tona, a l'edifici de Can Licus.

Les instal·lacions són municipals.

Els espais de l'escola són:

- Una aula d'informàtica.
- Una sala de professors.
- 4 aules (2 de grans, una de petita i una de polivalent).
- Un petit magatzem ubicat dins d'una aula.
- Dos banys.
- Una recepció oberta.





2. Les nostres escoles

2.1. Principis

L'any 2000, des dels ajuntaments de Balenyà, Centelles i Tona, es va iniciar un procés per a la creació d'un centre integral que pogués respondre a les necessitats educatives dels tres municipis. D'aquesta voluntat neix el Centre de Formació Permanent d'Osona Sud (CFPOS) que al llarg dels anys s'ha consolidat com un referent en formació i també en activitats de lleure.

Els eixos vertebradors del nostre centre són:

- Potenciar i impulsar la formació al llarg de la vida. Les nostres escoles d'adults creuen en el potencial de les persones per aprendre, sigui quina sigui la seva edat.
- Adaptar la formació a les necessitats reals de la població i de les persones.
- Afavorir la interacció de les persones amb el seu entorn més immediat.
- Treballar per a la cohesió social del nostre alumnat promovent un ambient de respecte, treball en equip, implicació i tolerància.
- Apropar la formació bàsica a aquelles persones que ho necessiten.
- Ajudar i fer possible el desenvolupament personal i acadèmic de l'alumnat.

2.2. Valors

Els nostres valors són:

- El respecte i la tolerància dins les nostres escoles i amb la resta de la comunitat educativa.
- L'acceptació de la diversitat de les persones, sigui quin sigui el seu origen, religió, cultura, llengua, ideologia, sexe i capacitat d'aprenentatge.
- El foment de la cultura de la pau, la convivència, la igualtat de gènere i l'equitat entre les persones.
- El foment de la cultura de l'esforç i de la responsabilitat.
- La interrelació amb el nostre entorn més proper i la cooperació amb la comunitat educativa i altres agents i serveis del municipi.
- La inclusió escolar.
- L'educació i el respecte com a valors per una vida més plena i retroactiva.
- L'esperit crític i la curiositat per els món que ens envolta.

2.3. Diversitat

Tenint clar que cal fer tots els esforços possibles per apropar la formació a tota la població, el nostre centre treballa perquè l'educació sigui un dret per a tothom, on la diversitat hi prengui especial rellevància. Les dades del nostre alumnat desprenen la riquesa cultural, religiosa, lingüística, social, econòmica i d'edat i de gènere existent a les nostres escoles. I és precisament aquesta diversitat la que mereix especial atenció perquè sovint condiciona el bagatge formatiu i els diferents ritmes d'aprenentatge i les vivències personals de cada persona. En aquest sentit, el nostre centre té clar que:

- Cal conèixer cada alumne/a per saber des d'on cal començar i quines són les seves possibilitats. Per això, és important una bona orientació des de la primera acollida.

- Cal un compromís de docent/alumne/a sobre quin és el punt de partida i quin és l'objectiu acadèmic.
- Cal fer un seguiment tutorial a l'alumnat sempre que sigui necessari.
- Cal coordinar-se amb altres serveis del municipi per poder ajudar a l'alumne/a (serveis socials, altres centres educatius, etc.).

2.4. Cap on anem?

Des del CFPOS entenem que l'educació d'adults és un concepte molt ampli. No només fomentem l'obtenció d'un títol o la superació d'un curs. També pretenem donar les eines perquè el nostre alumnat tingui les suficients competències i la suficient autonomia per agafar les regnes del seu futur formatiu. En aquesta sentit, volem seguir treballant en aquesta línia amb la intenció de poder aconseguir els següents objectius:

- Acollir i assessorar a tot aquell alumnat que veu en l'escola d'adults una nova oportunitat formativa i de vida.
- Garantir un bon clima escolar.
- Vetllar perquè les nostres aules siguin espais d'aprenentatge diferents i alternatius al que l'alumnat ha viscut amb anterioritat.
- Aprofitar els grups reduïts de les nostres escoles per oferir noves metodologies d'aprenentatge i noves dinàmiques de grup.
- Consolidar metodologies que permetin dotar d'habilitats i autonomia a l'alumnat perquè pugui desenvolupar-se bé al seu entorn més proper.
- Potenciar el treball col·laboratiu i en xarxa, dins l'escola i també amb el nostre entorn.
- Potenciar les nostres escoles com a centres de referència en formació d'adults dins els respectius municipis.
- Fomentar que l'alumnat adquireixi les competències digitals bàsiques.

- Millorar la competència comunicativa de l'alumnat en llengua catalana, castellana, anglesa i àrab.
- Entendre que les escoles d'adults són centres vius, canviants, oberts i participatius, vers el seu alumnat i també amb la resta de la comunitat on opera.

3. La línia pedagògica del centre

3.1. Etapa instrumental

L'etapa instrumental té com a objectiu que les persones adultes aprenguin a llegir, escriure i a fer càlculs elementals. La superació d'aquests estudis permet l'obtenció del certificat de formació instrumental. Al CFPOS oferim els tres nivells i cada un està dividit en tres gran àrees de A la pràctica, aquest tipus de cursos s'han convertit en el punt de trobada de persones nouvingudes de diferents països que prenen el primer contacte amb l'entorn a través de l'escola. Per tant, són grups on l'aprenentatge de les diferents competències va molt lligat al component social i de pertaneixença a la comunitat.

3.2. Idiomes

A banda de l'aprenentatge i del foment de la llengua catalana, entenem que la formació en altres llengües aporta un elevat grau d'autonomia a l'alumne/a, ja sigui per enriquiment personal com per avançar professionalment. Així, apostem per l'aprenentatge del català, el castellà, l'anglès, el francès i l'àrab, en diferents nivells i amb diferents metodologies (conversa, preparació per a proves oficials, etc.)

3.3. GES

El Graduat en Educació Secundària Obligatòria és una gran aposta educativa, social i econòmica del CFPOS. Per aquest motiu, des de fa dos cursos incloem l'opció d'obtenir el títol d'ACTIC al mateix temps que els alumnes cursen les assignatures del GES. L'objectiu del CFA Centelles i del CFA Tona és seguir en aquesta línia per tal d'assegurar que l'alumnat adquireix les competències bàsiques en informàtica, després de detectar que moltes persones arriben al centre amb escasses i/o nul·les nocions de TIC.

3.4. Tallers

Una de les particularitats de les nostres escoles és que també ofereixen una àmplia oferta de tallers que són una part molt important de la nostra essència perquè donen l'opció del lleure i del benestar emocional i físic a molts persones, a través de propostes tan diverses com ioga, abdominals hipopressius, tallers de memòria, dibuix i pintura, etc. Creiem i apostem per la formació de les persones adultes i també amb el seu benestar.

3.5. Projectes compartits

El treball col·laboratiu i en xarxa és un dels pilars del nostre centre. És per això que alguns dels projectes que tenen cabuda dins l'escola són compartits amb altres entitats, escoles i associacions dels respectius municipis i/o comarca.

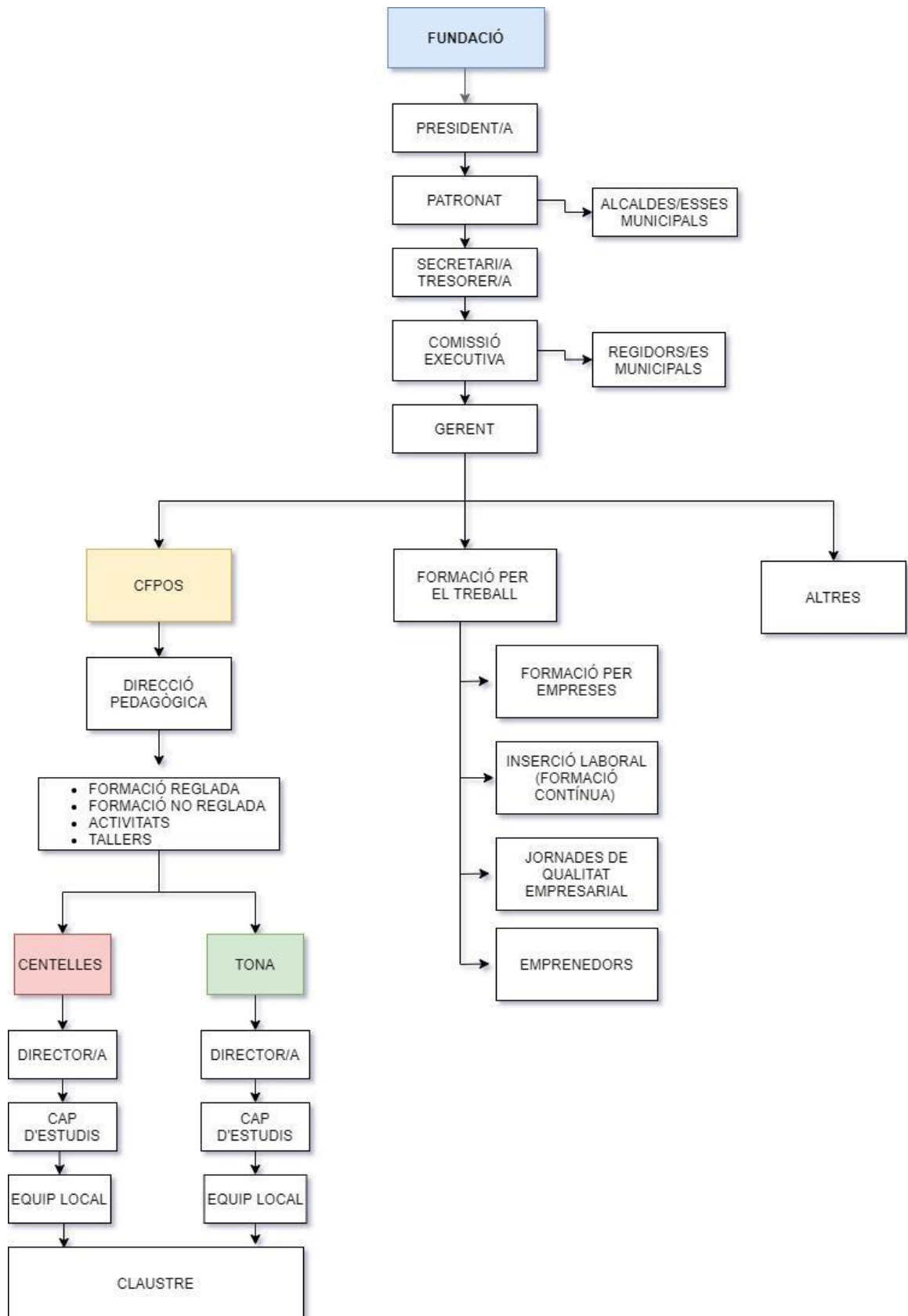
- Voluntariat per la llengua i parelles lingüístiques.
- Tallers d'acollida de la Mancomunitat la Plana.
- Punt d'intercanvi de llibres de la Mancomunitat la Plana.

4. Funcionament de l'escola

4.1. Organigrama

El CFA Centelles i el CFA Tona són escoles d'adults públiques de titularitat municipal. A més, formen part de la Fundació Osona Formació i Desenvolupament que és

qui en gestiona el seu funcionament. Les dues escoles queden englobades dins del Centre de Formació Permanent d'Osona Sud.



→ **Direcció pedagògica**

- ◆ Direccions del CFA Centelles i el CFA Tona
- ◆ Cap d'estudis del CFA Centelles i el CFA Tona

→ **Equip directiu**

- ◆ Directora
- ◆ Cap d'estudis

→ **Claustre (compartit) / Equip local (de cada escola)**

- ◆ Docents
- ◆ Talleristes

→ **Departaments**

- ◆ Etapa instrumental
- ◆ Català i castellà
- ◆ Llengües estrangeres
- ◆ Formació Reglada
- ◆ Informàtica
- ◆ Tallers artístics
- ◆ Tallers d'expressió corporal

→ **Personal d'administració i serveis**

- ◆ Administrativa

4.2. Lideratge i coordinacions

Direcció Pedagògica

El CFA Centelles i el CFA Tona tenen la particularitat de compartir claustre. Tot i que cada escola compta amb el seu equip directiu (una direcció i un cap d'estudis), les dues

direccions conformen la Direcció Pedagògica des d'on es lidren i es coordinen els diferents espais.

Equip local

L'equip local el conformen els docents i talleristes que fan classes i tallers a l'espai Centelles i/o Tona. L'objectiu d'aquest equip, més enllà del concepte de claustre, és treballar conjuntament amb les diferents dinàmiques que tinguin a veure amb el treball en xarxa entre escola i municipi. L'equip directiu de cada escola és qui dinamitza l'equip local.

Departaments

Totes les àrees formatives i de tallers tenen el seu propi departament des del qual es treballen i es preparen nous temaris, noves metodologies, avaluacions, així com propostes per a futures programacions. A mesura que les escoles van obrint cursos, es va t

4.3. Primera acollida de l'alumnat

Des del curs 2021-22, el CFPOS compta amb un Pla d'Acollida de l'alumnat perquè tot l'equip docent i administratiu tinguin unes pautes clares i concretes a seguir a l'hora de donar la benvinguda a un/a alumne/a. Aquestes actuacions queden, doncs, detallades en l'esmentat Pla on es dona especial èmfasi a les diferents actuacions que cal seguir en el primer contacte amb l'alumne/a:

- Entrevista individual.
- Una prova d'avaluació inicial per tenir una orientació sobre el nivell de la persona.
- Recomanació de l'itinerari formatiu a seguir segons les demandes i l'interès de l'alumne/a.

En el Pla d'Acollida queda especificat quin són els rols a desenvolupar per part de docents i per part del servei d'administració, com a persona de primer contacte amb

l'alumnat. En tot cas, el nostre horari d'atenció al públic abarca diferents franges horàries tots els dies a la setmana, per poder donar un bon assessorament sobre horaris, preus, dubtes i qualsevol tipus de consulta.

4.4. Tutories

El seguiment acadèmic de l'alumne/a és primordial per poder garantir l'èxit de la formació. En els estudis reglats del CPFOS (GES, Proves d'Accés a Cicles Formatius de Grau Mitjà, Proves d'Accés a Cicles Formatius de Grau Superior i Accés a la Universitat) cada alumne/a té assignat un tutor/a que duu a terme les següents actuacions:

- Informar.
- Assessorar.
- Escoltar.
- Acompanyar en tot el procés d'aprenentatge.
- Orientar sobre les opcions acadèmiques futures.

Veiem al tutor com el referent que ha de tenir l'alumne/a per a qualsevol tema i qüestió que tingui a veure amb el seu pas pel centre.

Aquesta distribució tutorial es fa a l'inici de les classes i es treballa al llarg del curs amb un seguiment de reunions individuals (a vegades grupals) que queden recollides a la carpeta de TUTORIES (del DRIVE de cada escola).

4.5. Relació amb l'entorn i treball en xarxa

Tant el CFA Centelles com el CFA Tona són escoles obertes i amb permanent contacte amb l'entorn on viuen. Cada escola té la seva coordinació amb els respectius

ajuntaments, regidories, serveis i equipaments del poble amb la ferma voluntat d'integrar-se dins la comunitat social, cultural i educativa del municipi.

La relació amb l'entorn és primordial perquè les nostres escoles siguin llocs de referència en la formació d'adults. Per tant, donem molta importància al treball en xarxa el qual ens permet amplis tipus de col·laboracions amb els diferents agents dels nostres respectius municipis: la resta de la comunitat educativa del poble, la biblioteca, l'associació fotogràfica, l'escola d'art, etc.

A continuació detallem els serveis amb els quals col·laborem:

- La Mancomunitat la Plana.
- La Biblioteca.
- Escoles i instituts.
- Serveis Municipals: Benestar Social, Promoció Econòmica, Regidoria d'Educació.
- L'Associació fotogràfica de Tona.
- etc.

4.6. Difusió

El CFA Centelles i el CFA Tona tenen eines de difusió pròpies per fer ressò de tota la seva oferta formativa i de tallers: Facebook, Twitter, Instagram i pàgina web (www.osonaformacio.org) des d'on també hi ha l'opció d'inscriure's de manera virtual. Tanmateix, les dues escoles compten amb el reforç i el suport dels mitjans de comunicació dels diferents ajuntaments (Centelles i Tona).

4.7. Activitats del centre

A banda de les diferents activitats que duu a terme el CFA Centelles i el CFA Tona a títol individual, hi ha una activitat conjunta a final de curs: un berenar-sopar popular que té com a objectiu reunir a tot l'alumnat, personal docent i administratiu del CFPOS. En aquest

sentit, volem donar molta importància al component social i de cohesió que tenen les escoles d'adults, més enllà de l'objectiu inicial de formació al llarg de la vida.

5. Documents de centre

En plena pandèmia, el CFA Centelles i el CFA Tona hem treballat en la revisió i actualització d'alguns dels documents de centre més rellevants.

Nom del document	Conjunt CFPOS	Individual	Actualitzat	Aprovat
Projecte Lingüístic			Juny 2021	
Projecte Educatiu de Centre (PEC)			Juny 2021	
Pla d'Acció Tutorial				
Pla de convivència				
Normes d'Organització i Funcionament de Centre (NOFC)			Juny 2021	
Pla d'Acollida de Centre (PAC)			Juny 2021	
Pla General Anual (PGA)			Anual	
Memòria de Centre			Anual	
Programacions (antic Projecte Curricular)			Maig 2020	